

ELŐTERJESZTÉS
a Képviselőtestület 2012. március 1-jei ülésére

Tárgy: Beszámoló a Pápa Város Önkormányzata által fenntartott bölcsődék
tevékenységéről

Előadó: Szabó Istvánné intézményvezető
Berkes Béláné intézményvezető
Beke Ágnes intézményvezető

Név: Bóbita Bölcsőde

Cím: 8500 Pápa Tókert u. 11

Tel: 06/89/313-226

Email: bobitabolcsode@freemail.hu

BESZÁMOLÓ A BÖLCSŐDE MŰKÖDÉSÉRŐL ÉS SZAKMAI MUNKÁJÁRÓL

Készítette:

Szabó Istvánné

intézményvezető

Tisztelt Képviselőtestület !

Tisztelt Polgármester Úr !

1. Az intézménynek az ellátó rendszerben betöltött célja szerepe

A bölcsőde a gyermekjóléti alapellátás részeként a gyermekek napközbeni ellátásának egyik formája. A bölcsőde a családban nevelkedő - 20 hetestől - 3 éves korú - gyermekek szakszerű gondozását - nevelését végző intézmény.

A bölcsődébe felvehető minden olyan kisgyermek, akinek szülei valamilyen ok miatt nem tudják biztosítani a napközbeni ellátást. Előnyben kell részesíteni azon kisgyermeket, akinek szociális-vagy egyéb ok miatt egészséges fejlődése érdekében szükséges a bölcsődei nevelés – gondozás.

A bölcsődék működését a gyermekek védelméről és a gyámügyi igazgatásról szóló 1997. évi XXXI. törvény és a személyes gondoskodást nyújtó gyermekjóléti, gyermekvédelmi intézmények, valamint személyek szakmai feladatairól és működési feltételeiről szóló 15/1998. (IV.30.) NM rendelet határozza meg.

A működés rendjét "A bölcsődei gondozás – nevelés minimum feltételei és a szakmai munka részletes szempontjai" című Módszertani levél részletezi, amely az Országos Család- és Gyermekvédelmi Intézet gondozásában jelent meg.

Az intézmény részben önállóan gazdálkodó költségvetési szerv, fenntartója Pápa Város Önkormányzata. Az intézmény Alapító Okiratát Pápa Város Önkormányzata Képviselőtestülete 218/2011. (II.25.) határozatának 1/3. pontja hagyta jóvá.

A gazdasági szervezeti feladatokat Pápa Város Képviselőtestületének 138/2008.(XI.06.) határozata alapján az Egyesített Szociális Intézmény látja el. A munkáltatói jogok gyakorlása a bölcsődevezető feladata és hatásköre.

2. Az intézmény bemutatása a jelentősebb változások tükrében

Pápa városában több mint félmilliószázados hagyománnyal rendelkezik a bölcsődei ellátás.

Intézményünk - akkor még 1. számú Bölcsőde - 1954-ben nyitotta meg kapuit, elsőként biztosítva a 3 év alatti kisgyermek napközbeni ellátását. A családi ház jellegű épület 40 férőhelyen, három csoportszobával állt az ellátást igénylő családok szolgálatába. A bölcsődei férőhelyek betöltését illetően évekre visszamenőleg mindig a túljelentkezés volt a jellemző. A bölcsőde a kicsi alapterületű szobák miatt zsúfolt volt a 40 férőhelyen, a gondozottak száma 50 - 54 főt is meghaladta.

1995-ben a városban működő 3 bölcsőde a számozás helyett új elnevezést kapott.

Intézményünk neve: **Bóbita Bölcsőde**

Az elmúlt évek során több átalakítás is történt: a csoportszobák aljzatának szigetelése, burkolatának cseréje, terasz kialakítása, járdák, lépcsőfeljárók felújítása, nyílászárók cseréje.

Sikeres pályázatoknak köszönhetően kicseréltük a csoportszobák bútorait, gyarapítottuk játék készletünket.

A beruházási és felújítási munkálatok azonban az intézmény területi bővítését nem érintették.

1997-ben az ÁNTSZ szakhatósági véleménye megállapította, hogy

- a bölcsőde férőhelyszáma 40, amely meghaladja a normatíva alapján engedélyezhető férőhelyszámot,
- a főzőkonyha korszerűtlen, egyetlen helyiségből áll, előkészítő nélkül,
- a dolgozók szociális helyisége a közegészségügyi előírásoknak nem felel meg.

A fenntartó a 161/1996. (XI.7.) Korm. rendeletben foglaltaknak megfelelően - a működési engedély kiadásához szükséges okmányok és az ÁNTSZ Pápa Város Intézetének 399-2/1997 számú, 1997. június 9-én kelt szakhatósági véleménye alapján – a működést 1999. december 31-ig engedélyezte.

A működési engedélyben meghatározott határidőn belül az intézmény bővítése szükséges, mert jelenlegi formájában a minimális közegészségügyi követelményeknek nem felel meg.

Kisebbségi építészeti átalakítások, valamint önkormányzati racionalizálás következtében 2000. január 1-től a bölcsőde férőhelye 30 főben került megállapításra, a főzőkonyha pedig tálalókonyhaként működtetett tovább.

Pápa Város Önkormányzatának Jegyzője 2/6238-9/1999. számú határozatával 2000. január 12-től az intézmény működését határozatlan időre engedélyezte.

A bölcsődét igénylők száma fokozatosan emelkedett, az utóbbi éveket tekintve a jelentkezők száma messze túlmutatót azon a létszámon, amelyet befogadni képesek voltunk.

A gondozotti létszám alakulása

Év	Negyedév	Előző negyed év vége	Felvétel	Megszűnt	Negyedév vége	Várakozók száma
2006	I.	36	-	-	36	34
	II.	36	-	-	36	38
	III.	36	28	28	36	8
	IV.	39		3	36	16
2007	I.	36	2	-	38	26
	II.	38	-	5	33	29
	III.	33	20	15	38	29
	IV.	36	-	-	36	18
2008	I.	36	3	1	38	39
	II.	38	1	-	39	57
	III.	39	25	24	40	28
	IV.	40	-	2	38	33
2009	I.	38	2	-	40	39
	II.	40	2	7	35	42
	III.	35	23	23	35	42
	IV.	35	2	2	35	45

A bölcsőde zsúfoltsága, valamint a város lakosságának a bölcsődei ellátásra való fokozott igénye indokolta a bölcsőde bővítését.

Pápa Város Önkormányzata a KDOP-5.2.2/B-2008-0005 azonosító jelű felhívásra pályázatot nyújtott be „Pápa Bóbita Bölcsőde kapacitásbővítő fejlesztése” címmel.

A sikeres pályázat eredményeként a projekt (79.885.315,-Ft) vissza nem térítendő támogatásban részesült, amelyet Pápa Város Önkormányzata 38 millió forinttal egészített ki.

A beruházás megvalósítása 2010 áprilisában kezdődött. A bölcsődei szolgáltatás folyamatossága érdekében az építkezés időtartamára a Fenyveserdő illetve a Napsugár bölcsőde biztosított számunkra egy-egy csoportszobát.

A bölcsődét 2010. szeptember 23-án a szülők elismerése, elégedettsége mellett nagy örömmel vették birtokukba a gyermekek és a dagozók.

a) Tárgyi feltételek

Sikeres pályázat tette lehetővé egy új, modern, nemzetközi szabványoknak is megfelelő, 30 férőhelyről 50 férőhelyre bővült bölcsőde kialakítását. A beruházás következtében a régi épület (246 m²) teljes felújítása valósult meg.

A meglévő intézmény délnyugati irányú meghosszabbításával épült meg az intézmény új szárnya. Három csoport szobával és a kiszolgáló helyiségekkel itt kapott helyet a só-szoba, játékraktár, orvosi szoba. Megfelelő méretű csoportszobák (4m²/fő) kialakítása mellett a gépészeti-elektromos és a fűtési rendszer teljes felújítása és korszerűsítése is megtörtént. Napkollektorok segítik a fűtési rendszert és melegvíz ellátást, minden helyiségbe korszerű energiatakarékos világítás került. Megvalósult az épület teljes akadálymentesítése, (parkoló, rámpa, mozgássérült mosdó) így a fogyatékkal élők számára is könnyen elérhetőek a bölcsőde szolgáltatásai. Épületben és az udvaron egyaránt, modern, környezetbarát és a gyermekek biztonságát szolgáló bútorok kaptak helyet. Csoportszobáink tágasak, világosak. Bútoraink, berendezési tárgyaink esztétikusak, a gyermekek igényeit szolgálják. A gondozónők kreatív munkájának köszönhetően ízléses, évszakokhoz, ünnepekhez kapcsolódó barátságos, hangulatos környezet várja a hozzánk érkező kisgyermeket.

Az udvaron új homokozók, játszóházak, vonatok, mászókák, kerti bútorok kerültek beépítésre. Intézményünk a pályázat eredményeként sok olyan játékeszközzel, mozgásfejlesztő játékkal gazdagodott, amelyek méltán sorolhatók a legkorszerűbbek közé.

b) Személyi feltételek

Az intézmény közalkalmazott dolgozói létszáma: 18 fő

vezető: 1 fő

gondozónők száma: 11 fő

technikai dolgozók száma: 5 fő

részmunkaidőben foglalkoztatottak száma: 1 fő

+ pszichológus: 1 fő (részmunkaidőben, vállalkozóként vesz részt a feladatellátásban).

A bölcsődébe járó gyermekek rendszeres egészségügyi felügyeletét gyermekgyógyász szakorvos látja el napi 1 órában. A gyermekpszichológus heti 4 órában figyelemmel kíséri a gyermekek fejlődését, segíti a gondozónők családsegítő munkáját, igény szerint tanácsadással a családi nevelés problémáiban való eligazodást segíti. A szolgáltatást térítésmentesen vehetik igénybe a bölcsődébe járó gyermekek szülei.

2011-ben 1 fő technikai dolgozó foglalkoztatása valósult meg a közfoglalkoztatási program keretein belül 8 órában.

A szakdolgozók közül mindenki rendelkezik a jogszabályban előírt szakmai végzettséggel.

3. Férőhelyek alakulása, kihasználtsággal kapcsolatos adatok

Zirc Város Önkormányzata Jegyzőjének 2010. december 3-án kelt 3461/2010-F-1/4. számú határozata az intézményi férőhelyek számát 64 főre módosította.

A 15/1998.(IV.30.) NM rendelet 40. §-a értelmében az egy bölcsődei csoportban gondozható gyermekek száma 10 főről 12 főre, két éves kor felett, pedig 14 főre emelkedett.

Kihasználtsági mutatók

Év	A nyitvatartási napok száma	Lehetséges gondozási napok száma	Teljesített gondozási napok	A beíratott gyermekek számához viszonyítva %	Gondozott gyermekek számához viszonyítva %	Az év folyamán a bölcsődét igénybe vevők száma
2008	231	6778	6109	118,50	88,15	66
2009	253	9260	6478	123,65	86,00	67
2010	255	9860	7159	119,54	87,87	80
2011	255	14986	10789	98,25	72,25	104

Az adaptáció (beszoktatás) ideje alatt kevesebb a gyermek, mert folyamatosan és fokozatosan emelkedik a csoport létszáma. Az ellátást ténylegesen igénybe vevők napi létszámát nagyban befolyásolják az adott időszakban jelentkező megbetegedések. Változtak a szülői igények, az oktatási szünetekben az iskolás gyermekekkel együtt gyakran maradnak otthon a kisebb, bölcsődés testvérek.

4. A bölcsődei felvétel

A felvételi iránti kérelmet az intézményvezetőhöz kell benyújtani.

A bölcsődei ellátás igénybevételre a szülővel megállapodást kell kötni, amely tartalmazza az ellátás tartalmát, az intézmény térítési díját, az intézmény által vezetett dokumentációkat, az érték és vagyonmegőrzés szabályait, panaszjog gyakorlásának módját, és az érdekképviseleti fórum működését.

A beiratkozások alkalmával több igényt regisztrálhattunk, mint a rendelkezésre álló férőhelyek száma. A bölcsődei felvétel csak a nevelési év első hónapjaiban jelentkezők esetén volt biztosított. Az év során később jelentkezők csak a férőhelyre várakozók között lettek nyilvántartva. Az év közben megüresedő bölcsődei férőhelyeket minden alkalommal a várakozókkal töltöttük fel. 2012-es nevelési évre beíratott gyermekek száma 56 fő, 2013-as évre eddig 8 fő.

5. Térítési díj

A gyermekek után fizetendő térítési díj Pápa Városa Önkormányzatának 14/2011.(V.30.) önkormányzati rendelete alapján: 330,- Ft/fő/nap.

Kedvezményben részesülők számának alakulása

Év	Ingyenes étkezők száma rendszeres gyermekvédelmi támogatásban részesülők	50%-os 3 vagy több gyermek
2008	2	5
2009	2	13
2010	6	4
2011	9	5

Az éves normatíva csak részben fedezi a működési költségeket. A költségvetési normatíva

2008-ban 585.900,- Ft/ellátott gyermek

2011-ben 494.100,- Ft/ellátott gyermek volt.

Mivel nem a beíratott gyermekek, hanem a ténylegesen intézményben tartózkodók után igényelhető a támogatást, ezért végeredményben a gyermekek 70-75%-ára vehető igénybe.

6. Bölcsődei szolgáltatások

▪ só-szoba

Felszerelése és működtetése „A Bóbita Bölcsődéért Alapítvány” beruházásában valósult meg.

A bölcsőde térítésmentes szolgáltatásként nyújtja a só-szoba igénybevételének lehetőségét. A só-szobában a téli hónapokban – heti fél órában - a gyermekek gondozónők segítségével alkotójátékokat készítenek.

▪ időszakos gyermekfelügyelet

A bölcsőde az alapellátáson túl - az üres férőhelyek függvényében – időszakos gyermekfelügyelet biztosításával segíti azon családokat, akik nem tudják megoldani gyermekük felügyeletét esetenkénti elfoglaltságuk idejére. A szolgáltatás óradíját önkormányzati rendelet állapítja meg.

7. Külső – belső ellenőrzések és tapasztalatai

Ellenőrzést végző szervek:

- Veszprém Megyei Közigazgatási Hivatal Szociális és Gyámhivatala, Közép-Dunántúli Regionális Módszertani Bölcsőde Tatabánya, VMJV Egyesített Bölcsődék Módszertani Bölcsőde 2010
- Pápa Város Hivatásos Önkormányzati Tűzoltósága 2010
- Veszprém Megyei Kormányhivatal Élelmiszerlánc - Biztonsági és Állategészségügyi Igazgatósága 2011
- Veszprém Megyei Kormányhivatal Szociális és Gyámhivatala 2011

Az elkészített jegyzőkönyvek alapján megfelelőnek a vizsgált területek szakmai elvárásainak, a törvényi kötelezettségeknek, ugyanakkor 1 fő kisgyermeknevelő foglalkoztatása javasolt. „ *Az intézmény magas színvonalon, igényes körülmények között, kifejezetten kellemes légkörben, a XXI. század igényeit maximálisan szem előtt tartó napközbeni ellátást biztosít a kisgyermek számára.*” (Regionális Módszertani Bölcsőde). Az eredményesség fenntartásához jól összehangolt szakmai munkára, a törvényi változások naprakész követésére, betartására és betartatására van szükség.

8. Szakmai munka:

Elsődleges feladatunk és célunk a kisgyermek sokoldalú, harmonikus fejlődésének biztosítása, a gyermeki személyiség kibontakoztatása az életkori és egyéni sajátosságok és az eltérő fejlődési ütem figyelembevételével. Fontosnak tartjuk a szakmai alapelvek megvalósítását, munkánk során a gondozás-nevelés elválaszthatatlan egységet alkot.

Biztosítjuk a személyi- tárgyi állandóságot (a gondozónők és a csoportszoba által), mellyel növeljük a gyermek érzelmi biztonságát, ami ebben az életkorban érzelmi, szociális és intellektuális fejlődésük alapja.

A csoportonként kialakított napirend - mely figyelembe veszi a gyermekek életkorát, a csoport létszámát, évszakokat, a gyermekek fejlődési szintjét - gördülékennyé teszi a napi tevékenységet, támaszkodási pontokat nyújt a gyermek számára, növelve érzelmi biztonságát. Elegendő idő jut játékra, pihenésre, társas kapcsolatok alakulására, szociális normák elsajátítására, önállósági törekvések gyakorlására.

A csoportokon belüli alcsoportok kialakítása módot nyújt a gyermeknek és gondozónőnek (saját gondozónőrendszer) a szorosabb érzelmi kötődéskialakítására, a gyermek fejlődési állomásainak pontosabb megfigyelésére, értékelésére, az esetleges nehézségek kezelésére, feloldására. Az egyéni igények, egyéni bánásmód kialakítására.

Változatos tevékenységet biztosítunk a gyermekek érdeklődésére, kíváncsiságára építve, melyen keresztül tapasztalatokat szerezhetnek önmagukról, tárgyi-természeti és társadalmi környezetükről. Ebben az életkorban a tanulás az egész nap folyamán a gondozónő és a gyermek közös tevékenységei közben történik. Szokásai, készségei alakulnak, tapasztalatokat szerez, megfigyel, feladatokat old meg. Kérdez, válaszol, verset, mondókákat, éneket, játékot tanul. A játékok mennyisége, minősége, milyensége alkalmazkodik a korosztályhoz, melynek segítségével a játék öröm forrássá válik számukra.

Biztosítjuk a „művészi” alkotások, festés, rajzolás, nyomdázás, gyurmázás, ollóval vágás lehetőségét. Ezen alkotásokat összegyűjtjük és óvodába menetelkor emlékként átadjuk. A napi játéktevékenység alkalmával készített alkotásokat (lego, gyöngyfűző, pötyi) a szülők délután megtekinthetik.

A gondozási műveletek során megvalósulnak a hozzá kapcsolódó nevelési feladatok, így kialakulnak a gyermekekben:

- az önellátásukhoz szükséges készségek (étkezés, öltözködés, szobatisztaság),
- egy egészséges egyensúly, életritmus,
- rendezett, ritmusban zajló, biztonságot nyújtó nap.

A nagy, árnyékos, füves udvar illetve a szélvédett terasz szinte egész évben biztosítja a szabad levegőn való játékot. Szabadtéri játékaink, a különböző méretű és fajtájú mászóka, hinta, homokozó, bicikli, tricikli, motor biztosítják a kinti játék aktív örömét.

Hétköznapjainkat színesítik a név- és születésnapokról való megemlékezés. Ünnepeinket (farsang, húsvét, gyereknap, télapó, karácsony) a szülők bevonásával ünnepeljük.

2010-ben a Szociális és Munkaügyi Miniszter az első magyar bölcsőde megnyitásának (1852. április 21.) tiszteletére április 21-ét hivatalos szakmai ünnepként a Bölcsődék napjává nyilvánította.

2011-ben intézményünk szervezésében szakmai előadások keretében történt a megemlékezés.

9. A bölcsődei élet megszervezése, kapcsolattartás

A bölcsődei nevelés csak úgy lehet sikeres, ha jó a család és bölcsőde kapcsolata, együttműködésükben egyenrangú partnerek, hiszen közös a cél, a gyermek harmonikus fejlődése.

Kapcsolattartás a szülőkkel:

- jelentkezéskor a szülő rövid betekintést nyerhet a bölcsődei életbe,
- a felvételtől szóló értesítés után szülői értekezlet keretében mutatjuk be intézményünket és annak működését,
- családlátogatás során ismerkedik meg a gyermek a gondozónővel, célja a családdal való kapcsolatfelvétel otthoni környezetben, melynek során a gondozónő fontos információ birtokába jut, ami segítségül szolgál a beszoktatás és a bölcsődei nevelés során,
- adaptáció: 2 hetes szülővel történő fokozatos beszoktatást javasoljuk és szorgalmazzuk,
- a gyermek fejlődéséről az írásos tájékoztató a fejlődési naplón és üzenő füzetten keresztül valósul meg.
- rendszeres napi találkozások a szülőkkel (átvétel-hazaadás),
- szülőcsoportos foglalkozások keretében, pszichológus közreműködésével lehetőséget biztosítunk a gyermekekkel kapcsolatos problémák, nehézségek, vagy más, aktuális témák (beszoktatás) megbeszélésére, megvitatására.

10. Szakmai kapcsolat más intézményekkel

- Pápa Város Önkormányzata
- Regionális Módszertani Bölcsőde Tatabánya
- Egyesített Bölcsőde Veszprém
- társintézmények
- Családsegítő és gyermekjóléti Szolgálat
- Gyermekorvosi-védőnői szolgálat
- Óvoda

11. További feladatok, elképzelések megfogalmazása:

Elsődleges feladatunk a szakmai munka magas színvonalon való ellátása, ennek érdekében rendszeresen részt veszünk a szakmai képzéseken, továbbképzéseken.

Az intézmény gazdálkodása kiegyensúlyozott, törekszünk a gazdaságos és hatékony működtetésre, a pályázati lehetőségek kihasználására, a bölcsődei szolgáltatások minőségének színvonalas ellátására.

Kérem beszámolómmal elfogadását.

Pápa, 2012. február 22.

Tisztelettel:

Szabó Istvánné sk.
intézményvezető

**Fenyveserdő Bölcsőde
Pápa, 8500
Vajda Péter ltp.**

Beszámoló

**Készítette: Berkes Béláné
Bölcsődevezető**

Pápa, 2012-01-31

BESZÁMOLÓ FENYVESERDŐ BÖLCSŐDE PÁPA VAJDA P. LTP.



**Tisztelt Polgármester Úr!
Tisztelt Képviselőtestület!**

Köszönöm a lehetőséget, hogy beszámolhatok bölcsödénk életéről, szakmai munkánkról és gazdálkodásunkról.

Történeti kitekintés

Bölcsödénk története nem szokványos. Magán hordozza mindazokat a „viharokat” melyekkel a 150 éves múlttal rendelkező bölcsődei ellátás szembesült a XX. században, úgy a nyolcvanas évek második felétől.

A IV. számú bölcsőde 1979-ben épült, a Nemzetközi Gyermekévben 1979. augusztus 1-én kezdte meg működését 6 férőhellyel, 6 csoportszobával.

Kihasználtsága mindig magas volt, mivel a lakótelepen, melyen elhelyezkedik, sok fiatal család élt.

A város legjobb helyén fekszik, hiszen mellettünk található Pápa egyetlen fenyves erdeje, melyről később nevét is kapta. /1995/

Aztán, mint azt már említettem, jöttek a változások. Csökkent az igény a bölcsődei ellátás iránt.

1988. június 30-ával megszűnt a Jókai utcai II. számú bölcsőde, 1990-ben, pedig a mi intézményünket csökkentették 20 férőhelyre. A költségvetés fennmaradó keretéből az idősek étkeztetésében vettünk részt, a konyha folyamatos üzemelésével.

1991-ben megszűnt a Vörösmarty utcában a III. számú bölcsőde. Ismét 60 férőhelyesek lettünk, és ebben az évben, szeptember 1-től indult nálunk a korai fejlesztés, melyet akkor már az ország néhány bölcsődéjében végeztek. Így a hat csoportszoba egyikében sajátos nevelési igényű gyermekek fejlesztését kezdtük el és végzünk, azóta is.

A bölcsőde, mint intézmény

A bölcsőde a gyermekjóléti alapellátás része. A családban nevelkedő, 20 hetestől - 3 éves korú gyermekek napközbeni ellátását, szakszerű gondozását és nevelését végző intézmény.

Végezheti a sérült gyermekek rehabilitációs és rehabilitációs célú gondozását a gyermek 6 éves koráig.

A bölcsődei gondozás-nevelés a családi neveléssel együtt, azt kiegészítve szolgálja a gyermek fejlődését. Tevékenységünket a vonatkozó gyermeki és szülői jogok és köteleességek figyelembevételével végezzük.

Az első három év a korai kötődés, a szocializáció időszaka. Ebben az életszakaszban testileg-lelkileg még erősen függ a felnőttől. Bölcsődei munkánk, nevelésünk éppen ezért gyermekközpontú, a gyermeki személyiség egészséges fejlődésére és kibontakozására törekszünk.

Bölcsődénk egészségügyi, egészségnevelési, nevelési, szociális és családsegítő funkciókat tölt be. A jelenlegi helyzetben egyre erősebb a gyermek- és családvédelmi szerepünk. Fontos, hogy a bölcsődei gondozást-nevelést magasan képzett, a korosztály sajátosságait jól ismerő szakemberek végezzék.

„ A legszebb női hivatás a gondozónői munka, hisz éveken, évtizedeken át, hittel, szeretettel, nagy türelemmel és szakmai felkészültséggel gondozzák-nevelik a kisgyermeket.”

Kardos Andor

Működésünk tárgyi és személyi feltételei

Az intézményben hat csoportszobánk volt, alapterületük 42,6 m². 2009-ben a mellettünk lévő orvosi rendelő felújításánál felmerült a lehetősége annak, hogy egy helyiséget megkapjunk. Miután a két intézményt, hogy úgy mondjam egy tető alatt építették, így kivitelezése viszonylag egyszerű volt. Ebben a szobában kerültek elhelyezésre az SNI-s gyermekek.

2010. január 1-én a Képviselőtestület döntése alapján 10 férőhellyel bővültünk, így **70 férőhelyen** tudtuk az ellátást biztosítani.

Ugyanebben az évben a 259/2002. (XII.18.) Kormányrendelet 40. § (2)-(3) bekezdésének 2010. január 1-től hatályos rendelkezésének figyelembe vételével Pápa Város Önkormányzatának Képviselőtestülete 80/2010.(VI.07.) határozatával az intézményben **84 férőhely biztosításáról döntött.**

Legnagyobb költséggel járó felújításunk a tető teljes szigetelése, felülvilágítók cseréje, csatornacseréje. A felülvilágítók nyithatók, kiváló segítség nyáron kánikulában a gyermekek által használt helyiségek szellőztetésénél. A tető felújítása két ütemben történt. **Összköltsége:14 millió Ft**

A **csoportszobák** felszerelésénél az elsődleges szempont a biztonság.

Padozata lakkozott parketta. A korábbi műpadlót 1998-ban /a megyében egyedülként/ elnyert pályázatból cseréltettük le. A nyílászárók műanyag, bukó, nyíló ablakok.

A bútortalakat lekerékítettük, a gyermekek fejlettségét követve alakítottuk ki. Mindig találunk arra anyagi forrást, hogy a kopott, elhasználódott bútorokat lecseréljük, vagy felújítsuk, így a korábbi csővázás fektetőket teljesen lecseréltük új, korszerű fektetőkre.

Bekerülési költsége: 1.1 millió Ft volt.

Az oldalfalak mosható, fertőtleníthető burkolattal ellátottak. Az ajtók üveges része védőfóliával ellátott. Négy csoportszobánk festésével együtt a világítás korszerűsítése is megtörtént, bár korábban is energiatakarékos égők voltak.

Bekerülési költsége: 840 e Ft

Játékkészletünk egészségügyi, pedagógiai, kivitelezési, elhelyezési szempont rendszert követi. Mennyisége elegendő kell, hogy legyen a csoportlétszámhoz. Ez a legnehezebb, hiszen elhasználnának, pótlásuk pedig kötelező.

Előfordul, hogy a gyermek elfárad, szeretne egy kicsit „egyedül” lenni. Ezt a célt szolgálják a pihenősarkok: puha párnák, textiljátékok, puha kárpitozású bútorok.

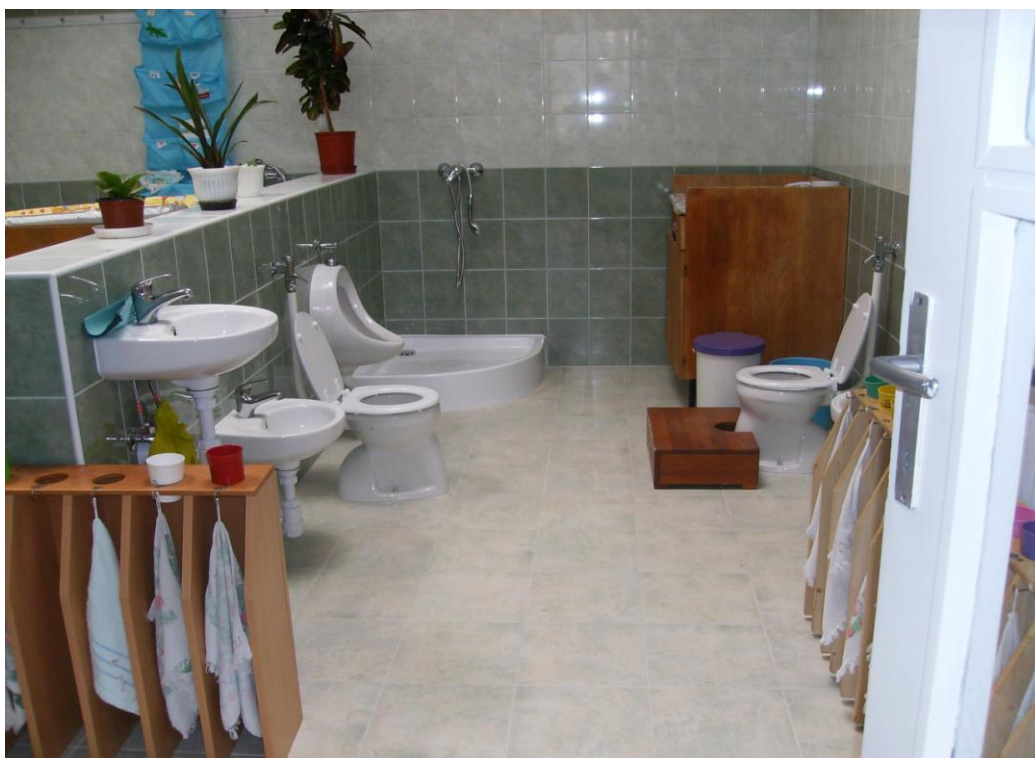
Gyermeköltöző (átadó) a csoportszobához és a fürdőszobához kapcsolódik. Felszerelése biztosítja a különböző korú gyermekek öltözési, öltöztetési igényét.

A **fürdőszoba** gondozási egységenként kapcsolódik egy-egy csoportszobához és a gyermeköltözőhöz. A gyermek gondozását, önállóságát segítő berendezési tárgyai és eszközei segítik. A három gondozási egység átadóit és fürdőszobáit az elmúlt három évben teljesen felújítottuk.

III-IV. Fürdőfelújítás: bekerülési költsége: 1.1 millió



I-II. Fürdőfelújítás. 1.7 millió



IV-V. fürdő és áradó felújítás 2.8 millió



Az Aranyág pályázatból nyert pénzből építettünk egy hidroterápiás kádat. Sajnos az egyéb feltételek hiányában ez idáig működtetni nem tudtuk. Fürdőszoba felújítással viszont megoldódott az egyedi fűtése és kiépítettük a vízforgató rendszerét is. Ezzel a korai fejlesztésnek egy olyan sajátos területét tudjuk biztosítani, amely elősegíti az egyénre szabott mozgásfejlesztést és jól kiegészíti a bölcsődében folyó gyógytornát.



Társalgó

Ezen keresztül közelítenek meg a szülők a négy csoportszobát. Továbbá itt van lehetőség várakozni beszoktatás alatt a szülőknek. Télen pedig tornaszobaként is funkcionál. Az egyik legrosszabb állapotban lévő helyisége volt bölcsődénknak. Felújítása 2010-ben az I-II. és a III-IV átadók felújításával együtt megtörtént.

Bekerülési költsége: 1.6 millió



Terasz

A régi terasz nem szolgálta megfelelően a gyermekek szabadban történő altatását, illetve szabad levegőn tartózkodását. 1994-ben készült el egyedi tervezésű /büszkék vagyunk rá, hogy Mezei László építész tervezte/ teraszunk. Sajnos a kivitelezés nem a kívánatosnak megfelelő volt, ezért folyamatosan javíttatni kell. Árnyékolása megoldott, ami 1996-ban szintén pályázati pénzből valósult meg.

Mint már korábban említettem, bölcsődénk kiváló helyen fekszik, hiszen sem forgalmas út, sem egyéb levegőt szennyező vagy hangos üzem nincs a közelben. Az erdő, a külső Várkert által nyújtott zöld terület kiválóan alkalmas a gyermekek kint altatásához kora tavasztól késő őszig. Kívánatos lenne a kinti fektetők beszerzése, hiszen akkor minden feltétel adott lenne egész éven át kint aludni a gyermekeknek /kivéve szélsőséges időjárás esetén/.

Játszókert

Intézményünk „L” alakú játszódudvara biztosítja a gyermekek számára a szabad levegőn tartózkodás, mozgás, játék lehetőségét. Nem lehet eléggé hangsúlyozni ennek jelentőségét.

Benne burkolt és füvesített felületek, három homokozó van kialakítva. Két homokozó fedett.

A burkolt felület előre gyártott műkölappal készült.

Az épület melletti rész kivitelezése 2009-ben történt.

Bekerülési költsége 356 e Ft.

Amikor 2010-ben megkaptuk az orvosi rendelő helyiségét, indokolt volt a kerítés áthelyezése a rendelővel egy magasságban. Ezt a területet is az előírásnak megfelelően füves, illetve burkolt résszel láttuk el.

Bekerülési költsége: 416 e Ft

A fák szolgálják az árnyékolást, a kerítés mellett végig húzódó 1-1,5 m magas élő sövény pedig meggátolja a szél beáramlását. 2010-ben az első Bölcsődék Napját fáültetéssel is megünnepeltük.





Miután kiépített pancsolóval nem rendelkezünk, ezért nyáron nagy melegben vízpermetező biztosítja a gyermekek felfrissülését. Az udvari játékoknál elsődleges a fa alapanyagú. Bár több gondozást igényel, mint a műanyag, mi mégis ehhez ragaszkodunk. Természetes anyag, jobban szolgálja a környezetvédelmet, melynek csíráit már ebben a korban kell „elültetni”.

A játszókert része a két játéktároló. Elengedhetetlen a sok nagymozgást biztosító játék, motorok, biciklik, dőmperek tárolásához, valamint a nem használatos bútorzat elhelyezéséhez.

Az egyik ilyen kisház a napokban készült el, melyet munkatársunk maga tervezett és épített meg /**Köszönjük!**/ a szükséges anyagok megvásárlása után. Így a költségek felét spóroltuk meg.

Bekerülési költség 186 e Ft





A bölcsőde egyéb kiszolgáló helyiségei

Vezetői iroda

Rendelkezünk számítógéppel, Internettel, faxszal.

Élelmezésvezetői iroda

Számítógépes program biztosítja az étkeztetés anyag kiszábatát. Napi szükséges vitamin, fehérje, szénhidrát, ásványi anyagok bevitelét.

Gondozónői szoba

Berendezése szolgálja az ölelkezési időben a kisgyermeknevelő rövid kikapcsolódását. Itt helyezük el a szakkönyveket, mellyel tudásukat bővíthetik.

A dolgozók részére szociális helyiségek biztosítottak.

Mosó-vasaló helyiség

Gépekkel felszerelt, térben elkülönített a szennyes ill. a tiszta ruha. 2011-ben új mosógépet vásároltunk.

Konyha

Konyhánk 60 férőhelyhez épült. 2000. január1-től, főzőkonyhánk látja el a Bóbita és Napsugár bölcsőde étkeztetését is.

2003. óta HACCP rendszerrel működik. Örülök neki, hogy ellenálltam minden olyan „önkéntes” ill. önjelölt HACCP kiépítőnek, akik több 100 ezer Ft-ért kívánták mindezt megvalósítani.

Ugyanilyen eredménnyel húztam, halasztottam a Közbeszerzést is. Meggyőződésem, hogy nem a gyermekek érdekét szolgálta volna. Így magunk választhatjuk meg a beszállítókat. Előnybe részesíthetjük a helyi beszállítókat és az őstermelőket. Minőségi kifogás esetén, pedig nagyon gyorsan tudunk váltani.

Tárgyi feltételeiknél igyekeztünk minden olyan konyhatechnikát, segítő eszközt, gépet megvenni, mely amellet, hogy megkönnyíti a munkát, hozzájárul az élelmiszerek nyersanyag tartalmának megóvásához is.

Személyi feltételek

Beosztás

Vezető 1 fő:

Kisgyermeknevelő 16 fő

Gyermekorvos 1 fő

Fejlesztő szakemberek:

Szakgyógytornász: 1 fő

Gyógypedagógus: 1 fő

Reflexológus,

Egészségnevelő 1 fő

Konyha:

Élelmezésvezető 1 fő

Szakácsnő 1 fő

Konyhai kisegítő: 3 fő

Technikai dolgozók:

Takarítónő: 3 fő

Mosónő, varrónő: 1 fő

Fűtő, házimunkás: 1 fő

Iskolai végzettség

szakgondozónő, szociálpedagógus/családpedagógus,
szociális szakvizsga, szakirányú tereptanár

9 fő szakgondozónő
1 fő csecsemő-és kisgyermeknevelő-gondozó,
óvodapedagógus /gyermek és gyógytestnevelő/
5 fő kisgyermeknevelő-gondozó

DSGM szakgyógytornász
oligofrén, logopédus szak

Támogatóink: Hosszú évekre visszamenő támogatóink a Teuton lovagrend képviselői.



Vajda Péter Lakótelepi Gyermekéért Alapítvány

Elsősorban a korai fejlesztéshez nélkülözhetetlen eszközbeszerzésében vannak segítségünkre.

2011-ben a **Vajdai Napok** bevételeit közösen kaptuk meg a Vajdai óvodával. Nagymozgást elősegítő udvari játékokra költjük, de ki kell egészíteni, hiszen a fajtékok nagyon drágák.

Psychacaritas Alapítvány

Tőlük kapott anyagi támogatásból elsősorban játékokat vásároltunk.

2011-ben teljesen megújult a dolgozók ebédlője. A bontási munkákat magunk végeztük el. A kőműves munkákat **Joó Béla** vállalkozó és dolgozó, a festési munkákat **Csizmadia Csaba** vállalkozó és dolgozó társadalmi munkában végezték. **KÖSZÖNJÜK!**



Farsang



Húsvét



Gyermeknap



Mikulás



Karácsony



Csoportok	I.	II.	III.	IV.	V.	VI.	VII.	VIII.	VI.	X.	XI.	XII.
Hétszínvirág	15	16	15	16	17	16	14	15	16	14	14	13
Ringató	15	16	17	17	18	18	15	16	17	10	11	12
Napraforgó	14	14	17	15	15	15	13	15	15	14	15	16
Csicsergő	13	13	15	15	15	15	14	14	12	12	13	13
Pillangó	17	18	16	16	14	15	14	15	12	10	11	12
Cseperedő	14	14	15	17	20	18	15	16	13	13	13	13
Dédelgető	5	6	6	6	6	7	7	7	7	6	6	6

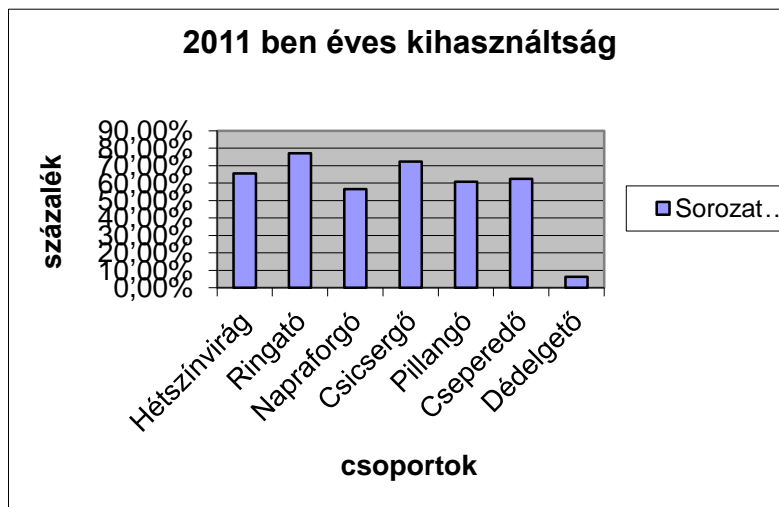
Statisztikai adatok

2011. évben felvett gyermekek száma csoportbontásban hónapokra bontva

Éves kihasználtság csoportonként 2011-ben

Hétszínvirág	65, 58
Ringató	77, 13
Napraforgó	56, 61
Csicsergő	72, 33
Pillangó	60,73
Cseperedő	62, 44
Dédelgető	6,3

Diagramban szemléltetve



A Fenyveserdő Bölcsőde éves kihasználtsága: **64, 23 %**

Gyermekvédelmi kedvezményben részesülők száma **43 fő**

Védelembe vett gyermekek száma: **8 fő**

Bázis Repülőtéren dolgozó külföldi családok gyermekei:

- Holland: **3 fő**
- USA : **3 fő**
- Svéd: **2 fő**
- Litván: **1 fő**

Összegzés

Aki ma bejön intézményünkbe, kettős látvány fogadja. A gyermekek által használt helyiségek felújítva, a mai elvárásoknak megfelelően szolgálja a gyermekek kényelmét, biztosítja fizikai és mentális fejlődésüket. A szülőket is szép esztétikai látvány fogadja. Ugyanakkor a többi rész, így az összekötő folyosó, a konyha, a dolgozók kommunális helyiségei, kivéve az étkező, még magán hordozza a 33 évet. Nem vagyunk türelmetlenek. Bízunk benne, hogy a fenntartó Önkormányzat mindig talál anyagi forrást ezek apró lépésekben történő felújítására.

Úgy érzem jó „gazdái” vagyunk a bölcsődének, hiszen számos olyan felújítást végeztünk el az évek során, melyet a költségvetésből szorítottunk ki (nyílászárók cseréje), valamint bérmegetakarításunk képezte az alapját az intézmény teljes külső tatarozásának. Igaz ez már 1997-ben volt.

Tisztelt Polgármester Úr!

Tisztelt Képviselőtestület!

Bízom benne, hogy sikerült teljes, átfogó képet adnom a Fenyveserdő Bölcsődéről.
Kérem beszámolóm elfogadását.

Pápa, 2012. január 31.

Berkes Béláné sk.
bölcsődevezető



***Napsugár Bölcsőde
Beszámoló
1995 - 2011***



Készítette : Beke Ágnes

bölcsődevezető

Tisztelt Polgármester Úr !
Tisztelt Képviselőtestület !

A Napsugár Bölcsőde 1995 – 2011 közötti működéséről az alábbiakban számolok be:

Bölcsődénk (V. számú bölcsőde néven) 1981-ben került átadásra, melynek kivitelezése az Új Építésiügyi Ágazati Szabvány figyelembevételével történt. Az intézmény 60 engedélyezett férőhelyen működött. 1995 óta a Napsugár Bölcsőde nevet viseli.

Magyarországon a bölcsődék évtizedekig az egészségügyi minisztérium irányítása alá tartoztak, mely sokáig meghatározta szemléletüket, a gondozás prioritásait is. 1997-ben hatályba lépett a gyermekek védelméről és a gyámügyi igazgatásról szóló 1997. évi XXXI. törvény, amely átfogó képet mutat a mai gyermekvédelmi rendszerről, a bölcsőde helyéről, szerepéről, feladatairól.

A törvény alapelvei :

- A gyermek legjobb érdekeinek szolgálata.
- A család önállóságának elve.
- A célszerűség és legkisebb kényszer elve.
- A hátrányos megkülönböztetés, az ellátással való visszaélés tilalma.

A bölcsődei intézmény működése a személyes gondoskodás keretébe tartozó gyermekjóléti alapellátás rendszerében napközbeni ellátás keretében valósul meg, ahol a családi nevelés mellett

- a gyermek fizikai és érzelmi biztonságának és jóllétének megteremtésével,
- a feltétel nélküli szeretettel és elfogadással,
- a gyermek etnikai, vallási hovatartozásának tiszteletben tartásával, identitásának erősítésével,
- tapasztalatszerzési lehetőségek biztosításával,
- pozitív viselkedésminták nyújtásával

segíti elő a harmonikus fejlődést.

1997- től normatív állami hozzájárulás vehető igénybe a bölcsődék számára is. Az elszámolás során a hozzájárulást a naponta ténylegesen az intézményben tartózkodó gyermek után lehet csak igényelni, ami a bölcsődébe beíratott gyermekeink számának csupán a 70 %-a.

2000-től a bölcsődés kisgyermekeket ellátó főzőkonyhák esetében városunkban centralizáció lett végrehajtva, így a napi négyeszeri étkezést központi konyha biztosítja gondozottaink számára.

Az étlap tervezése során (bölcsődevezetők, élelmezésvezető, bölcsődeorvos) arra törekszünk , hogy az étel megfelelő mennyiségben és minőségben, íz- és színvilágban változatos és idénynek megfelelő, korszerű főzési technológia alkalmazásával kerüljön a gyermekek elé.

Felmerülő probléma esetén közösen egyeztetünk a főzőkonyha vezetőjével.

A Szociális és Családügyi Minisztérium pályázat útján Tatabánya Megyei Jogú Város Módszertani Bölcsődéjét jelölte ki (2003) a Közép-Dunántúli Régió területén a bölcsődei módszertani feladatok ellátására. Feladataik közé tartozik a területi bölcsődék, így az intézményünk szakmai munkájának ellenőrzése is.

Bölcsődénk részben önállóan gazdálkodó intézmény. Gazdasági (utalványozási-számviteli) feladatait a Gróf Esterházy Kórház és Rendelőintézeti Szakrendelő, majd 2009-től az

Egyesített Szociális Intézmény látja el. A jó munkakapcsolat kialakítása megkönnyítette a feladatok ellátását, melyek megállapodásban lettek rögzítve.

Intézményünkben szakmai, szakhatósági, gazdasági ellenőrzéseket végző szervek:

- Veszprém Megyei Kormányhivatal Szociális és Gyámhivatala,
- Veszprém Megyei Kormány Hivatal Élelmiszerlánc–Biztonsági és Állategészségügyi Igazgatóság,
- TMJV Módszertani Bölcsőde,
- VMJV Módszertani Bölcsőde,
- MÁK,
- ESZI Belső ellenőrzés,
- Pápa Város Hivatásos Önkormányzati Tűzoltóság,

Az ellenőrző szervek megállapításai kirívó szabálytalanságokat, nem megfelelő munkavégzést nem tapasztaltak.

Mérföldkő volt a szakma életében Bölcsődék Napjának megünnepléséről szóló 7/2010.(II.19.) SZMM utasítás megjelenése.

1. § „Figyelemmel arra, hogy a kisgyermek számára napközbeni ellátást nyújtó bölcsőde intézményének meghatározó szerepe van az anyák munkavállalásában és a gyermekek szakszerű, egészséges fejlődést segítő gondozásában - a Pesti Első Bölcsődei Egylet által létrehozott első magyar bölcsőde 1852. április 21-én Budapesten történő megnyitásának tiszteletére - április 21-ét a Bölcsődék Napjává nyilvánítom.”

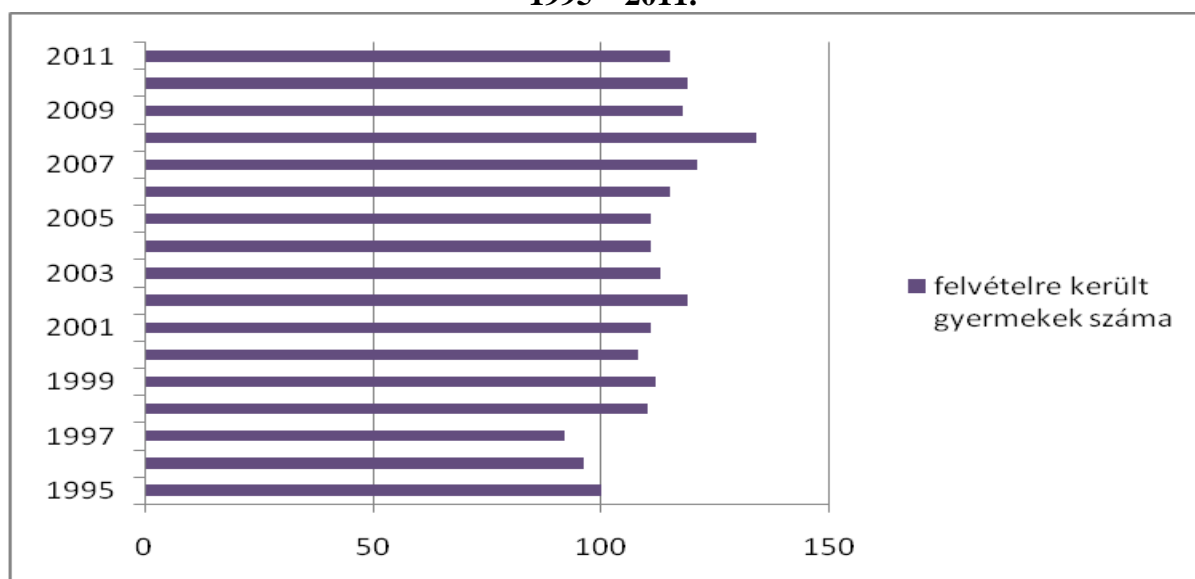
Intézményünk az ünnep tiszteletére szakmai konferenciát szervezett a Tarczy Lajos Általános Iskola aulájában.

A férőhelybővítést a 31/2009.(XII.22.) SZMM rendelet 6. §-a tette lehetővé. A változást követően 3 csoportszobában 12 fő gyermek, 3 csoportszobában pedig 14 fő gyermek ellátását biztosítjuk.

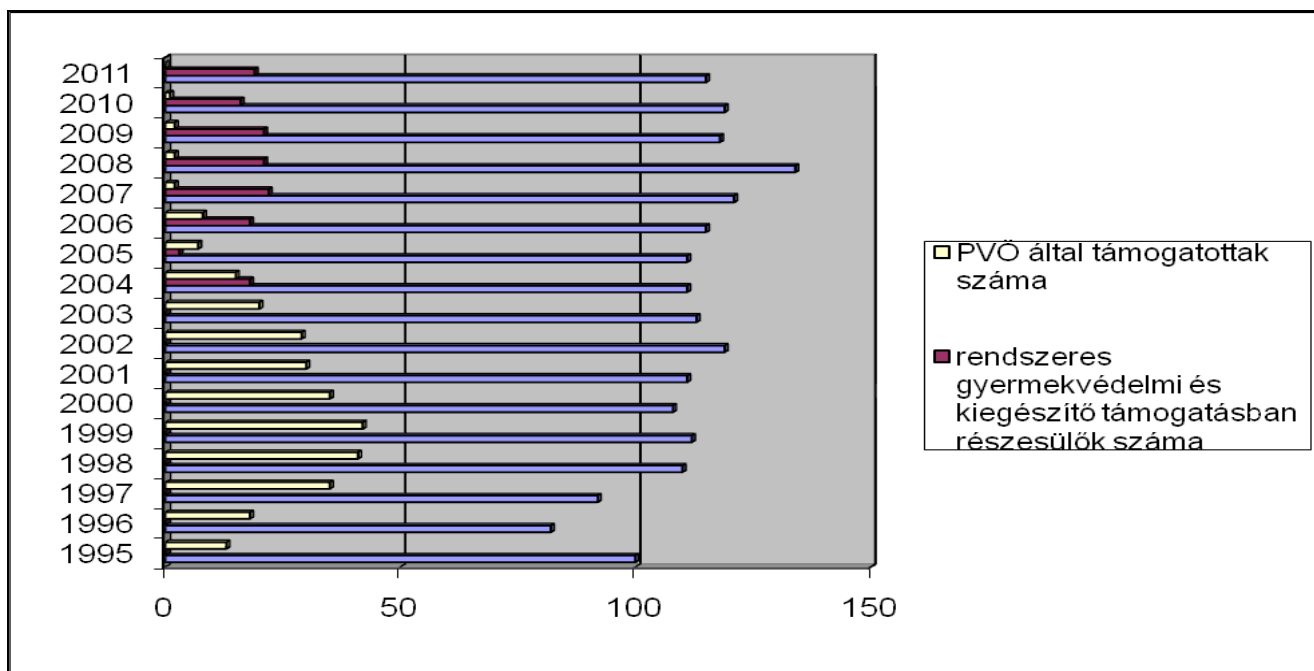
A változást követően engedélyezett férőhelyünk száma: 78 fő.

A bölcsődébe a felvétel körzethatárok nélküli.

A bölcsődébe felvett gyermekek számának alakulása 1995 – 2011.



Támogatásban részesülők száma a felvett gyermekekhez viszonyítva 1995 – 2011.



A támogatásokban részesülők száma mutatja, hogy a családok sok esetben csak nehezen töltik be a legalapvetőbb funkciókat, segítségre van szükségük az ellátás összegének kiegyenlítésében.

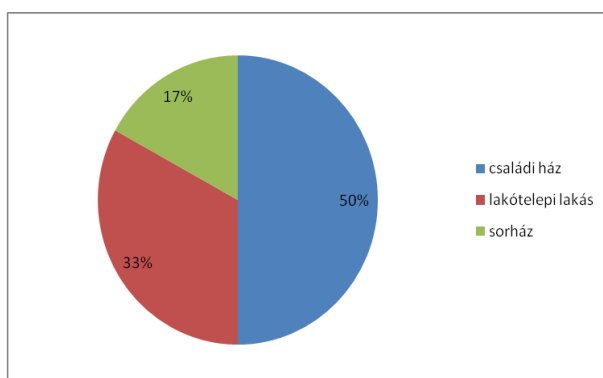
1996. szeptember 1-től bevezetésre került a bölcsődei ellátást igénybe vevő gyermek után a hozzájárulás fizetése, melyet a Képviselőtestület 1997. júliusától megszüntetett.

Jelenleg a szülőknek a mindenkori nyersanyagnorma ÁFA-val növelt összegét kell kifizetniük, mely naponta bruttó 419 Ft/nap.

A családlátogatások hozzájárulnak a kisgyermeknevelő számára a család mélyebb megismeréséhez, gyermeknevelési-gondozási ismeretek átadásához.

A gyermek fejlődésének elősegítése érdekében szorosabb a kapcsolat a Családsegítő és Gyermekjóléti Szolgálat munkatársaival és a Nevelési Tanácsadóval.

Felvett gyermekeink lakóhely szerinti megoszlása



családi ház	50 %
lakótelepi lakás	33 %
sorház	17 %

A nagymozgások lehetőségét megfelelő alapterületű füves területünk biztosítja, melyhez burkolt felület is kapcsolódik. A szabad levegőn való tartózkodással a gyermekek mozgás-, értelmi és szocializációs fejlődéséhez valamint az egészséges életmód kialakításához járulunk hozzá, biztosítva friss levegőn való tartózkodásukat.

Személyi feltételek

teljes munkaidőben foglalkoztatottak						rész- munkaidőben foglalkoztatott	Összesen
2012							
vezető	kisgyermek- nevelő	konyhai dolgozó	takarító	mosónő- varrónő	fűtő- karbantartó	bölcsőde orvos	21
1	13	1	3	1	1	1	

Közfoglalkoztatás keretében történt alkalmazás

év	szakmai munkakör	kisegítő munkakör	adminisztratív munkakör
2004		1	
2006		1	
2008		1	
2009	1	1	
2010			1
2011	1		1

Elsődleges feladatunknak tartjuk a színvonalas szakmai munkát. 1 fő - jelenleg szakképzetlen kisgyermeknevelőnk - az idei esztendőben fejezi be tanulmányait és felsőfokú szakképzettséggel fog rendelkezni. A bölcsődevezető (egészségügyi főiskolai végzettségű), 2004-től szociális szakvizsgával is rendelkezik.

	felsőfokú szakképzettség ű	középfokú szakképzettség ű	szakképzetlen		összesen
			óvodapedagógus felsőfokú végzettségű	óvodapedagógus középfokú végzettségű	
kisgyermek- nevelő	8	3	1	1	13

A szociális és gyermekvédelmi területen akkreditált továbbképzéseken rendszeresen részt veszünk. Továbbképzési kötelezettségét a rendelkezésre álló időszakon belül (7 év, majd 2004. január 1-től 5 év) a kisgyermeknevelők teljesítették.

A szülők és gyermekeik részére szervezett nyílt napok, gyermeknap rendezvények, egyéb ünnepek (télapó, és húsvétvárás, farsangolás stb.) vidám- jó hangulatú együttléte eredményeztek.

Intézményünk „ Múltunk a jövőnk „ címmel szervezett szakmai napot, valamint az első Bölcsődék Napja tiszteletére szakmai tanácskozást.

Nevelő-gondozó munkánk

*“ A nevelésben a kisgyermekkor sokkal fontosabb a következő éveknél.
Amit ez a kor elront, vagy elmulaszt később helyrehozni nem lehet. “*

/ Kodály Zoltán /

Bölcsődénk nagy hangsúlyt fektet a gyermek fejlődésének elősegítésére, az ének-zenei és irodalmi ismeretek átadására és megszerettetésére, az egymással szembeni elfogadás és tolerancia, a mozgáskultúra kialakítására.

A gyermekek napirendjét intézményünkben a torna és só-szoba látogatása teszi még színesebbé.

A kicsi gyermekkel való foglalkozást az emberek játékos, nem túl fontos munkaterületnek tekintik, holott komoly felkészültséget, rátermettséget, jó fizikumot, élénk szellemi adottságokat, friss naprakész felkészültséget, fáradhatatlan munkatempót igénylő hivatás, mely hatalmas felelősséggel jár.

Ezt a nevelési munkát elismerve részesülnek a kisgyermeknevelők 1993-tól 25 munkanap pótszabadságban, valamint 2000-től számukra napi 7 óra a gyermekcsoportban eltöltött munkaidő.

A kisgyermeknevelők munkarendje lépcsőzetes munkakezdéssel történik, ezzel is biztosítani szeretnénk, hogy a gyermekek itt tartózkodásának törzsideje alatt a lehető legoptimálisabb legyen a gyermek-kisgyermeknevelő arány.

A gyermekfelvétel iránti kérelmet a bölcsődevezetőhöz kell benyújtani. A felmerült igényeket ki tudjuk elégíteni, várakozás eseténként – többnyire augusztusban - fordul elő.

2009 óta a nyári karbantartási-felújítási munkálatokat az intézmény folyamatos gyermekellátás mellett biztosította, mely a dolgozók részéről minden esetben hétvégi munkavégzést igényelt.

Jelzőrendszeri tagként részt veszünk a gyermekjóléti szolgálat tevékenységében

2006-ban megalapítottuk a Cseperedő Alapítványt, melynek célja intézményünk szakmai és fejlesztési elképzeléseinek támogatása, tanácsadás, gondozási ismeretek átadása a gyermekek harmonikus fejlődése érdekében.

Az alapítvány pénzügyi támogatásával és önkormányzati pénzügyi segítséggel közösen valósítottuk meg a só-szobát és az intézményi textíliák cseréjét.

Bölcsődénk számára magánfelajánlások, valamint egyesületi támogatások is előfordultak. A Bakonyi Betyárok Motoros Baráti Kör Egyesülete kezdeményezésének eredményeként valósulhatott meg a homokozóink fölé az árnyékolók megépíttetése, mely valóban közös beruházás eredményeként született meg (PVÖ –BBME- Cseperedő Alapítvány- vállalkozók - magánemberek)

Pályázati úton nyert összegből vásároltunk gyermekeink számára gyermekruhákat, kerékpárokat, nagymozgást fejlesztő Rotikom építőket, fa vonatot, ülőkéket, valamint a tornaszoba bevezetése által nyújtott fejlesztő eszközöket (mászóhenger, masszázs út és labda, ugráló labda, levegős párna, kuckó).

Intézményünk is benevezett az Aegon Játszóteri Napok főzőversenyére, melynek összevételének 50 %-át bölcsődénk kapta meg. Az összegből finom mozgást fejlesztő játékokkal szereztünk örömet gyermekeink számára.

Bölcsődénk felújításai, beruházásai

A szakmai munka minőségének megőrzése mellett nagy hangsúlyt fektetünk az intézmény állagának és berendezésének szinten tartására, fejlesztésére.

A jelentős beruházások kivitelezését szakaszosan próbáljuk az épület és a hozzátartozó zöldterület nagyságának és rendelkezésre álló pénzeszközök figyelembe vételével megoldani.

1995	nyílászárók külső mázolása
1996	belső utak felújítása
1997	gyermekcsoportszobák világító búráinak cseréje
1998	nyílászárók külső mázolása
1999	kazáncsere
2000	udvari játék beszerzés
	kerítés mázolás
2001	vízvezeték rendszer karbantartás
	bel- és kültéri játékvásárlás
2002	vízvezeték rendszer karbantartás
	higiéniai felszerelés újítása
	fektető ágy beszerzés
2003	HACCP rendszer tervdokumentációja
	saválló konyhai asztal beszerzése
2004	udvari fapad beszerzés
2005	nyílászáró festés
2006	hagyományos csaptelep lengőkarosra való cseréje
	parkettázás III. pavilon 2 csoportszoba
2007	a csoportszobák fürdőszobára nyíló tele ajtajának üvegeztetése a gyermekekre való még jobb ráláthatás érdekében.
	játszókert korszerűsítés /gumitégla alkalmazása/, mászó gerenda csere
	tetőjavítás
	parketta anyag megvásárlása II. pavilon 2 csoportszoba
2008	fürdőszoba átalakítás III. és II. pavilon
	parkettázás
	számítógép vásárlás
	kültéri világítás javítása
2009	fürdőszoba átalakítás I. pavilon
	padozatcsere I. pavilon
	homokozó fölé árnyékoló készítés
2010	nyílászáró csere 4 csoportszoba
	kandeláber korszerűsítés
	színes műanyag fektető beszerzése
2011	nyílászárócsere 2 csoportszoba + ebédlő
	riasztórendszer kiépítése, lépcsőfeljáró felújítás
	szakmai anyagok pótlása kültéri játék beszerzés

A jövőről

Bölcsődénk az alábbi szakmai alapelvek szerint működik:

- gondozás-nevelés egysége,
- egyéni bánásmód és személyi állandóság biztosítása a saját gondozónői rendszerrel,
- az aktivitás, az önállóság segítségének támogatása,
- a pozitív megnyilvánulásokra való támaszkodás,
- a rendszeresség és fokozatosság elvének biztosítása.

Olyan nevelési körülményeket akarunk teremteni a gyermekek részére, amely elősegíti számukra a pszichés - szomatikus - intellektuális fejlődésüket életük meghatározó fontos szakaszában.

A kellemes bölcsődei légkör, a gyermek centrikus bánásmód, a tiszta, rendezett, barátságos és kulturált belső- és külső környezet vonzerőt jelent, mely fokozza a szolgáltatásunk iránti bizalmat.

Olyan családbarát bölcsődeként kívánunk működni továbbra is

- ahol jól felkészült a szakmai munkacsoport,
- ahol a szakmai munka folyamatának elősegítője a körültekintő kiszolgáló személyzet,
- ahol az ellátás összhangban van a gyermekek szükségleteivel, megfelel a szülők igényeinek,
- ahol minőségi munkával veszünk részt Pápa város gyermekeinek napközbeni ellátásában.

Kérem a Tisztelt Képviselőtestületet, hogy a Napsugár Bölcsőde beszámolóját elfogadni szíveskedjenek.

Tisztelettel :

Pápa, 2012.február 23.

Beke Ágnessk.
bölcsődevezető